

## NOTE SUR TROIS THYLLIS DE MADAGASCAR (INS. DIPT. ONCODIDAE)

Par EUGÈNE SÉGUY

Les *Thyllis* (Erichson) sont des Oncodides qui appartiennent à la sous-famille des *Philopotinae*. Les espèces groupées dans le genre *Thyllis* présentent en commun les caractères suivants : Diptères de grandeur médiocre (4-15 mm), couverts d'un tégument finement chagriné, plus ou moins densément et courtement velu, paré de brillantes couleurs bleues ou pourprées, ou terne et noirâtre, ou brun avec des marques jaunes. Tête grosse. Yeux cohérents ou étroitement séparés dans la région susantennaire, couverts d'une pilosité très fine, serrée ou lacunaire. Triangle ocellaire aplati. Trompe allongée, repliée en arrière, atteignant souvent l'extrémité de l'abdomen ; palpes nuls. Antennes plantées légèrement au-dessous du milieu de la hauteur de la tête ; article apical styliforme. Thorax très bombé. Ailes à nervures fortes, cellules postérieures fermées, nervures longitudinales prolongées à la marge sous forme de plis ou de traces évanescentes. Abdomen court, gonflé, à bords subparallèles. Appareil copulateur réduit dans les deux sexes.

Biologie inconnue.

Générotype : *Acrocera crassa* Fabricius.

Les espèces du genre *Thyllis* sont seulement connues de la région éthiopienne et de Madagascar.

Les quatre espèces décrites ci-dessous habitent Madagascar. Elles ont toutes été capturées par André SEYRIG.

### **Thyllis advolitans** n. sp.

*Mas.* — *Caput nigrum, puncti verticis ferruginei. Proboscis elongata, rufa.* — *Corpus fuscum, subtilissime flavo-cinereo pubescens. Pronotum flavo-fuscum, lobo utroque macula eburnea. Mesonotum utrinque vitta marginali arcuati eburnea, rufo-cincta ; callus postalaris flavis, pars prescutellaris macula gemina concoloris. Scutellum fuscum, fascia apicali lineaque media flava. Pleuris macula rufa ante alarum insertionem. Pedes ferruginei, femoribus tibiarumque magna ex parte fuscis. Alae hyalinae, vitta costali fusca, parva. Halteres flavi, pallidi. Squamae hyalinae, pullae.* — *Abdomen turgidum, supra rufo-fuscum ; segmentis 2-4 macula media triangularis, flava ; segmentis apice testaceo marginatis.*

*Longitudo corporis* : 10.5 mm.

*Longit. proboscis* : 3.5 mm.

*Longit. tibiarum posticarum* : 2.5 mm.

*Longit. alarum* : 6.25 mm.

*Latid. alarum* : 2.10 mm.

*Habitat* : Madagascar : Bekily, regio insula merid., aprilis MCMXXXVIII (Andreas Seyrig collecta). *Typus* cotypique in Museo Parisiensi conservantur.

Mâle. — Tête noire. Yeux à pilosité rase et serrée, grise. Lunule frontale noire, peu saillante. Triangle ocellaire noir, sinciput avec une tache rousse sur l'espace postocculaire. Trompe très longue et grêle, jaune. — Thorax d'un brun roux varié de noir. Lobes prothoraciques roux, largement d'un jaune ivoire au milieu. Mésonotum avec deux bandes latérales courbées en arrière et deux taches préscutellaires d'un blanc jaunâtre, bandes et taches bordées de roux. Scutellum noirâtre, d'un brun roux latéralement ; une ligne médiane entière et le bord postérieur jaunâtre. Calus postalaire coupé longitudinalement par une crête, noire en avant, largement jaunâtre en arrière. Pleures bruns ou noirs, tachés de jaune, surtout le long des sutures. Mésophragme noir. Pattes d'un roux jaune, fémurs et tibias largement brunis ; onychium brun, griffes noires. Ailes vitreuses ; membrane très légèrement enfumée ; nervures brunes. Balanciers jaunes. Cuillerons d'un blanc grisâtre, dépassant le bord apical du deuxième tergite abdominal. — Abdomen gonflé, d'un brun clair ; bord apical des tergites 2,5 et 6 ourlé de jaune ; tergites 2 et 5 avec une tache postéro-médiane triangulaire jaune ; bord latéral de tous les tergites jaunâtres ; sternites bruns. Hypopygium petit, jaune.

**Thyllis aerivaga** n. sp.

*Mas.* — *Proboscis elongata, flava, corporis prope longitudine. Corpus nigrum, subtiliter cinereo-pubescent. Prothorax niger, margine antico et lobo utroque macula media flava. Mesonotum dorso utrinque linea circumflexa laterali flava, ante scutellum macula gemina parva similis. Callis postalaris notopleurisque macula flava. Scutellum fascia apicali tenui, flava. Pedes flavi, femoribus nigricantibus apice flavis. Alae hyalinae, vitta costali ante apicem desinente fusca. Halteres pallidi, flavi. Squamae hyalinae, infuscaetae.* — *Abdomen turgidum, segmentis 1-4 primis margine posteriore tenui fascia flavi ; 6 : to brun neo-rufus nigro maculosus.*

*Longitudo corporis* : 10 mm.

*Longit. haustellum* : 4,5 mm.

*Longit. tibiarum posticarum* : 2 mm.

*Longit. alarum* : 5,5 mm.

*Femina ignota.*

*Habitat* : Madagascar : Fianarantsoa, centralis jugi, martii MCMXLI (A. Seyrig). *Typus* (specimen unicum) in Museo Parisiensi conservatur.

Mâle. — Tête noire. Yeux à pilosité manifeste, serrée, à reflets roux. Triangle ocellaire noir, peu saillant ; ocelles équidistants. Trompe longue et grêle, d'un jaune roux. — Corps noir, couvert d'une pubescence fine, d'un gris jaune, plus longue sur l'abdomen. Lobes prothoraciques noirs, à pointe postérieure jaunâtre. Stigmates roux. Mésonotum avec deux lignes latérales étroites, courbées, jaunes, ne dépassant pas en avant la base de l'aile ; espace préscutellaire avec deux petites taches jaunes ; calus notopleural avec une grande tache et calus postalaire avec une petite tache, toutes les deux jaunes. Scutellum noir, avec une étroite bordure apicale jaune. Pattes jaunes, fémurs en grande partie d'un brun

noir. Ailes hyalines, bande costale brune n'atteignant pas l'extrémité. Balanciers jaune pâle. Cuillerons hyalins, blanchâtres, légèrement brunis, à bordure jaune. — Abdomen d'un brun noirâtre, surtout latéralement, les quatre premiers tergites avec une étroite bordure jaune, le sixième d'un brun roux taché de noir.

Le spécimen qui a permis de rédiger cette description porte une annotation de André SEYRIG : « capturé poursuivant une mouche, faisant des zig-zags derrière elle, se posant en même temps, etc., mais sans jamais la toucher ». La mouche en question est une femelle de *Chrysomyia albiceps* Wied.

**Thyllis stenoptera** n. sp.

*Mas.* — *Caput nigro-fuscum*; *lunula frontali tuberascenti, unguiculiformi, rufa. Haustellum rufum, corporis prope longitudine. Antennae fuscae, articulus duobus primis flavo-griseis.* — *Corpus fuscum, subtilissime flavocinereo pubescens. Prothorax rufus, margine antico flavo. Pedes rufi. Alae longae, angustae, hyalinae, subinfuscaetae; nervis fuscis. Halteres flavi, crocei. Squamae fuscae. Abdomen subovatum confertim, micropunctulatum.*

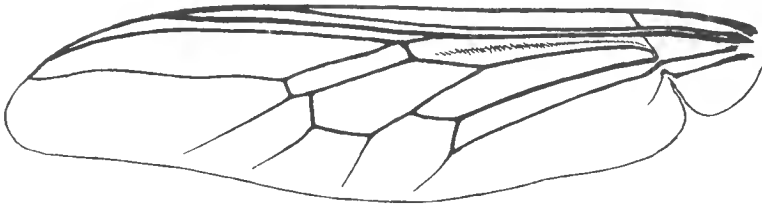


FIG. 1. — *Thyllis stenoptera*, aile  $\times 10$ .

*Longitudine corporis (caput incl.)* : 12 mm.

*Longit. proboscis* : 3,5 mm.

*Longit. tibiaram posticarum* : 4,5 mm.

*Longit. alarum* : 12 mm.

*Latit. alarum* : 3 mm.

*Femina*, — *Nondum nota.*

*Habitat* : Madagascar : Rogez *sylva pars. orient., aprilis MCMXXXVII* (A. Seyrig). *Descriptio sub specimine unico in Museo Parisiensi condito nititur.*

Mâle. — Entièrement brun, couvert d'une pubescence rase, uniforme, d'un gris jaunâtre. Yeux à villosité très courte, éparse, grise. Lunule saillante, en onglet punctiforme, d'un roux jaune. Trompe grêle, allongée en stylet; palpes microscopiques, jaunes. Antennes : articles 1-2 subégaux, subcylindriques, d'un gris jaunâtre, troisième article grêle, piri-forme; arista épaisse, rousse. Pattes longues, d'un roux brun, à pilosité rase, jaune; fémurs III courbés, pelotes jaunes; griffes rousses, noires à l'apex. Ailes quatre fois plus longues que larges; membrane vitreuse, un peu gaufrée, nervures rousses. Balanciers entièrement orange. Cuilleron alaire réduit, d'un blanc grisâtre, à bordure blanche; cuilleron thoracique très développé, bruni, étendu jusqu'au milieu du troisième

tergite abdominal, disque pratiquement nu, ourlet brun, bordé de cils jaunes. Hypopyge d'un roux jaunâtre ; forceps jaunis.

**Thyllis torquata** n. sp.

*Mas.* — *Caput nigrum ; oculi dense hirti, nigri ; lunula frontali rufa. Proboscis elongata, rufa vel flava. Antennae rufae, articulis duobus primis flavo-griseis. — Corpus fuscum, subtilissimi flavo-griseo pubescens. Pronotum flavum, lobo utroque immaculato. Mesonotum utrinque vitta laterali arcuati, flava. Mesopleuris sternopleuris que magna ex parte flavis ; pars prescutellaris macula gemina flava. Scutellum fuscum, fascia apicali tenui, flava. Pedes ferruginei, femoribus magna ex parte nigricantibus, apice flavis. Alae hyalinae apice infumatae. Halteres flavi. Squamae fuscae, nigro marginatae. — Abdomen turgidum, fuscum, segmentis basalis fascia apicali, flavi.*

*Longitudo corporis : 9 mm.*

*Longit. proboscis : 5 mm.*

*Longit. tibiatarum posticarum : 3 mm.*

*Longit. alarum : 10 mm.*

*Latit. alarum : 2,75 mm.*

*Habitat : Madagascar : Diego-Suarez, maius MCMXXXI (A. Seyrig). Typus (solum specimen) in Museo Parisiensi preservatur.*

Mâle. — Yeux à villosité serrée, courte et noire. Lunule frontale d'un roux brillant. Triangle ocellaire noir, peu saillant. Trompe allongée, rousse. Antennes rousses, les deux premiers articles d'un gris jaunâtre. — Thorax brun, couvert d'une villosité rase, d'un gris jaunâtre. Pronotum jaune, les deux lobes uniformément d'un jaune d'ocre, stigmates jaunes. Mésonotum avec taches latérales, longuement triangulaires, jaunes ; espace préscutellaire avec deux taches jaunes ; mésopleure et sternopleure en grande partie jaunes. Scutellum brun, une petite tache apicale jaune. Pattes jaunâtres ; fémurs en grande partie d'un noir varié de brun, extrémité apicale étroitement jaune. Ailes claires, d'un brun pâle transparent le long du bord costal ; apex largement brun. Balanciers entièrement jaunes. Cuillerons brunis, à bordure noire, étendus jusqu'à la marge du deuxième tergite abdominal. — Abdomen épais, gonflé, entièrement brun, sauf le premier tergite largement bordé de jaune d'ocre. Hypopyge brun, forceps jaunis.

Les quatre espèces décrites ci-dessus peuvent se distinguer des *Thyllis* apparentés déjà connus, si l'on utilise les caractères « superficiels » suivants :

- 1-(4). Aile uniformément brunie ou plus ou moins enfumée sur toute sa surface.
- 2-(3). Tégument d'un bleu métallique luisant. Long. 15 mm. *splendens* Brunetti
- 3-(2). Tégument noir, brun ou jaune, non métallique. Long. 10 mm.
  - Lobes prothoraciques bicolores..... *Colei* Schlinger
  - Lobes prothoraciques unicolores..... *compressa* Erichson
- 4-(1). Aile partiellement brunie ou vitreuse.
- 5-(6). Aile allongée, plus de quatre fois plus longue que large. Corps uniformément d'un brun jaunâtre..... *stenoptera* Séguy

- 6-(5). Aile plus large. Tégument noir ou brun, à marques jaunes plus ou moins distinctes.
- 7-(8). Lobes prothoraciques entièrement jaunes..... *torquata* Séguy
- 8-(7). Lobes prothoraciques bicolores, jaunes, plus ou moins tachés de brun ou de roux.
- 9-(12). Aile : deuxième cellule cubitale claire.
- 10-(11). Aile entièrement vitreuse..... *advolitans* Séguy
- 11-(10). Aile brunie à la base, vitreuse à l'apex.
- Lobes prothoraciques jaunâtres, tachés au milieu... *obesa* Erichson
- Lobes prothoraciques noirs, jaunes à l'apex postérieur. *aerivaga* Séguy
- 12-(9). Aile : deuxième cellule cubitale brunie.
- Fémurs en grande partie noirâtres, jaunes à l'apex..... *crassa* F.
- Fémurs uniformément roux..... *turgida* Erichson

#### BIBLIOGRAPHIE

- BRUNETTI (E.), 1926. — New and little-known Cyrtidae. — *Ann. Mag. Nat. Hist.*, XVIII, pp. 368-371.
- ERICHSON (W. F.), 1840. — Entomographien, part. IV, Berlin (Morin), pp. 149-152, pl. I, fig. 7.
- SCHLINGER (E. I.), 1960. — A Review of the South African Acroceridae. *Ann. Natal Museum*, XIV, pp. 499-503, fig. 26-29.